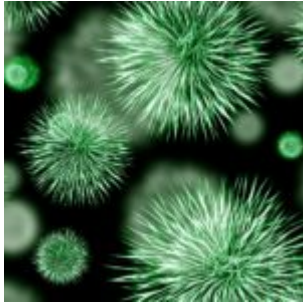


# Mein Erfahrungsbericht mit Borreliose & Co-Infektionen



Meine chronische Borreliose blieb jahrelang unentdeckt. An einen Zeckenbiss erinnere ich mich nicht und eine entsprechende Rötung (Erythema Migrans) hatte ich auch nicht. Ich war ein kerngesunder, sportlicher, schlanker und belastbarer Typ und im Job erfolgreich. Ich habe mich gesund ernährt, nicht mehr geraucht und nur mäßig ab und zu mal gefeiert. Doch vor 14 Jahren begannen plötzlich gesundheitliche Probleme, zu denen im Jahresrhythmus immer etwas Neues dazu kam.

## Meine Krankheitsgeschichte chronologisch

- bis 2002: 35 Jahre lang war ich ein gesunder Mensch
- 2002: Bandscheibenvorfall und 10 kg Gewichtszunahme
- 2003: Blinddarmentzündung mit OP
- 2004: Fehlgeburt
- 2006: Schwangerschaftsvergiftung und infolge dessen Kaiserschnitt, 20 kg Gewichtszunahme und ewiges Frieren, Restless Legs
- 2007: Hashimoto Thyreoiditis, zunehmende Erschöpfung, ewiger Schwindel, starke Kreislauf- und Gleichgewichtsprobleme
- 2008: Schlafapnoe
- 2009: Burn-out und Kur
- 2010: Burn-out und Jobaufgabe
- 2011: Beginn der Fieberschübe alle paar Wochen
- 2012: Kurzzeitige Darmlähmung, Magen- und Darmschmerzen, Blähungen, danach täglich Durchfall und Blut im Stuhl, Fruktoseintolleranz
- 2013: Gluten- und Caseinunverträglichkeit
- 2014: nach einer Impfung der totaler Zusammenbruch

Bei meinem zweiten „Burn-out“ lag ich mit gelähmten Beinen im Bett, hatte

Schmerzen in den Beinen, im Kopf und im Rücken und war nicht in der Lage mir etwas zu merken oder einen klaren Gedanken zu denken. Depressiv war ich nie. Wie man bei solchen Symptomen als Arzt nicht nach chronischer Borreliose schauen kann ist mir heute ein Rätsel! Irgendwann fingen auch so merkwürdige Schübe mit Schüttelfrost, leichtem Fieber, Kopf- und Gelenkschmerzen an, die alle paar Wochen kamen und für ein paar Stunden blieben. Zwei Jahre später hatte ich eine Darmlähmung und es wurde eine Fruktoseintoleranz diagnostiziert. Seitdem hatte ich dauerhaft Magen- und Darmschmerzen, Blut im Stuhl, Durchfall sowie Blähungen, trotz konsequenter Zuckerdiät. Zwei weitere Jahre später wurde ein Tennisarm festgestellt, aber die Physiotherapie führte mehrfach zu einer Entzündung im Rücken. Zu dem Zeitpunkt brach die immer noch nicht diagnostizierte Borreliose voll aus, der EBV wurde reaktiviert und beides bescherte mir eine reaktive Arthritis in allen Gelenken, Muskelschmerzen, extreme halbseitige Gesichtsschmerzen und -lähmung, Kiefer-, Hals- und Kopfschmerzen, Lymphknotenschwellungen, einen chronischen Nasennebenhöhleninfekt, Nachtschweiß, jeden Nachmittag Schüttelfrost, leichtes Fieber und extreme Nacken- und Gelenkschmerzen, schwache Beine, Brain Fog, extreme Konzentrationsproblem und Vergesslichkeit, extreme Erschöpfung, nachts einschlafende Arme, eine Gürtelrose im Gesicht und im Gürtelbereich, extreme Kurzsichtigkeit und verschwommenes Sehen, Schmerzen hinter den Augäpfeln und Blasenentzündung. Eines Tages lehnte ich mich gegen einen warmen Heizkörper und konnte die Wärme nur noch im rechten Bein spüren, das linke Bein war völlig wärmeunempfindlich. Zu all den Symptomen kam die furchtbare Angst vor Lähmung, Blindheit, Bettlägerigkeit und Demenz! Aber das Schlimmste war, keiner nahm mich ernst. Ärzte waren ratlos und erzählten mir, meine Werte seien in Ordnung, meine Probleme seien psychisch. Meine Familie und Freunde sagten es zwar nicht, aber wollten nicht mehr weitere schlechte Nachrichten von mir hören.

## **Diagnose der Ursachen für alle oben genannten Krankheiten**

Und dann kam im August 2014 endlich ein befreundeter Orthopäde auf die Idee, nach Erregern im Blut zu schauen. Im ELISA Test wurden zunächst *Yersinia enterocolitica* gefunden, die oft als Co-Infektion mit der Borreliose einher gehen und schon einmal die Darmprobleme erklärten. Im Westernblot-Test wurden

weitere Co-Infektionen wie Yersinia pseudotuberculosis, Rickettsien, Anaplasmen und Chlamydien sowie die reaktivierten Herpesviren Epstein Barr Virus, Cytomegalie und Varizella Zoster gefunden, der EBV erklärt die Erschöpfung und der Varizella Zoster die Gürtelrose. Weitere Tests ergaben einen Leaky Gut und eine ganze Reihe von Nahrungsmittelunverträglichkeiten. (Später wurden dann im EAV-Test noch 2 Borreliose-Stämme, Mykoplasmen, Toxoplasmose, Ornithose, Angina, Diphtherie, Hepatitis A und B, Spulwürmer und ein Bandwurm gefunden.) Den HPU-Test habe ich gar nicht mehr gemacht, die Auswertung des Online-Tests war eindeutig. Eine nachhaltige Therapie wurde mir von der Schulmedizin nicht angeboten. Ich war mit meinem Problem immer noch allein.

## Therapie ab November 2014

Zu dem Zeitpunkt fing ich an, die Borreliose zu verdächtigen und meine Gesundheit in die eigenen Hände zu nehmen:

- Ich **las mich** zum Thema **chronische Borreliose** mit „Krank nach Zeckenstich“ von Dr. Hopf-Seidel und „Die Lyme-Borreliose - Behandlungswege jenseits von Antibiotika“ von Dr. Klinghardt ein und stellte mir meinen eigenen **Therapieplan** zusammen.
- Ich las die Bücher „Für die Schilddrüse - gegen den Starrsinn. Stop the Thyroid Madness!“ von Janie A. Bowthorpe sowie „Schilddrüsenunterfunktion und Hashimoto anders behandeln“ von Datis Kharrazian und lernte, meine Laborwerte selber zu interpretieren. Außerdem nahm ich die Medikation meiner Schilddrüsenunterfunktion mit dem **natürlichen Schilddrüsenhormon** Erfä in die eigene Hand. Dadurch gingen das ewige Frieren, der Haarausfall und die Rötung und Schmerzen der Schilddrüse weg.
- Ich las „Die Hormonrevolution“ von Michael E.Platt, ließ die weiblichen Hormone im Blut bestimmen und begann, mit **bioidentischer Progesteroncreme** von der Klösterl Apotheke meine schlimmen Menstruationsprobleme in den Griff zu bekommen.
- Ich las die Bücher „Basenfasten“ von Sabine Wacker sowie „Nahrung statt Medizin“ von Dr. Dörten Wolff und fing an **Gluten, Soja und Milchprodukte zu vermeiden** und mich basisch zu ernähren. Zusätzlich

nahm ich ein Basenpulver ein, später dann Kieselgur, um den Körper zu **entsäuern** und Parasiten zu bekämpfen. Dadurch gingen die Darmprobleme weg.

- Ich begann mit einer **Darmsanierung** mit Klinoptilolith-Zeolith, Flohsamenschalenpulver, Betaine HCl und später auch einem Probiotikum, wodurch mein Immunsystem aufhörte, verrückt zu spielen.
- Ich las die Bücher „Handbuch Anti-Aging und Prävention“ von Rüdiger Schmitt-Homm sowie „**Mitochondrientherapie**“ von Bodo Kuklinski und startete diese in Selbstmedikation mit hochdosierten **Nahrungsergänzungsmitteln** aus den USA und NL. Dazu gehörten Acerola, Vitamin B-Komplexe, Vitamin D3 + K2, Magnesium, Kalium, Zink, Eisen, Selen, Mangan, Molybdän, Chrom, Silicium, Coenzym Q10, Aminosäuren, Acetyl-Glutathion, Alpha- bzw. R-Liponsäure, Fischöl, Glukosamin und Chondroitinsulfate. Dadurch wurden die geschädigten Mitochondrien, die für die Erschöpfung verantwortlich sind, wieder mit Nährstoffen versorgt. Seitdem habe ich wieder viel mehr Energie, muss tagsüber nicht mehr schlafen und mein Kopf ist wieder klar.
- Ich las das Buch „Gesund statt chronisch krank,“ von Dr. med. Joachim Mutter und bestellte mir MSM sowie Phytotherapeutika zur **Entgiftung und Schwermetallausleitung** beim Calendula Kräutergarten. Später nahm ich dann noch Chlorella, Bärlauch- und Korianderurtinktur, sowie nach wie vor Klinoptilolith-Zeolith und MSM. Nach anfänglichen Entgiftungserscheinungen gingen die Schmerzen in Muskeln und Gelenken, der Schwindel, der Brain Fog, die Konzentrationsprobleme, die Gereiztheit und das Gefühl, Gift fließe durch meine Adern, langsam zurück.
- Ich las das Buch „Die Jodkrise“ von Lynne Farrow und begann eine hochdosierte **Jodtherapie** in Form der 5%igen Lugol'schen Lösung zusammen mit 200 mcg Selen und 1TL unraffiniertem Meersalz in Wasser sowie 3g Vitamin C über den Tag verteilt zu nehmen. Das gab mir einen totalen Energie-Kick und machten meinen Kopf klar.
- Ich ging zu einer privatärztlichen **Immunologin**, die mit dem Borrelien LTT des IMG Berlin nun auch endlich die Borreliose sowie einen verminderten B-Lymphozytenstatus diagnostizierte. Eine beginnende Borreliose wird oft mit einem Bandscheibenvorfall und später mit einem Burn-out verwechselt. Die Borreliose kann bis zu 200 Krankheiten imitieren und kann nachweislich auch eine Hashimoto mitauslösen. Durch

kinesiologische Testung ermittelte die Immunologin wie ich homöopathisch, naturheilkundlich, durch Diät und mit Vitaminen zu behandeln war. Sie bestätigte auch die Schwermetallbelastung durch Quecksilber und Nickel. Das Amalgam hatte ich mir vor 20 Jahren entfernen lassen, aber die Giftstoffe kursierten weiterhin in meinem Körper und deren Kombination mit den Borrelien war verantwortlich für meinen Schwindel, die Vergesslichkeit, die Kreislauf- und Konzentrationsprobleme.

- Ich ging zu einem **Umweltzahnarzt**, der **versteckte Entzündungsherde** in den Zahnhöhlen der ehemaligen Weisheitszähne kinesiologisch austestete und operativ entfernte. Das hat mich zwar 700 Euro gekostet, aber seitdem sind der Nachtschweiß und der nachmittägliche Schüttelfrost mit Fieber und Schmerzen weg.
- Und dann kamen nach und nach immer mehr Infektionen mit chronischen Erregern ans Tageslicht wie ein Bandwurm und Spulwürmer im Darm, weitere Chlamydienarten, Mykoplasmen, Toxoplasmose, Ornithose, Angina, Diphtherie und Borrelien sowie Belastungen durch Schadstoffe. Ich nahm dagegen schulmedizinische und isopathische Mittel, die vorher ausgetestet wurden.
- Ich las das Buch „Der Emotionscode“ von Bradley Nelson und lernte, mich selber kinesiologisch zu testen, um im Körper eingeschlossene Emotionen aufzulösen.
- Und schließlich machte ich eine Ausbildung für analytische Hypnose, um mich den **seelischen Ursachen** meiner gesundheitlichen Probleme zu stellen. Ich bin sicher, dass dies das fehlende Puzzlestück zur vollständigen Genesung war.

Die Borrelien wurden erst ganz zum Schluss behandelt. Zunächst musste das Milieu im Körper verändert werden, was den Borrelien und Viren die Lebensgrundlage bietet. In der natürlichen Therapie wird immer zunächst das Problem angegangen, was den Körper am meisten schwächt. Erst danach widmet man sich dem nächsten Problem, was dann dominant ist. Ich habe eins nach dem anderen beseitigt.

# Ergebnis nach mittlerweile 8 Jahren

Ich habe meine Energie fast vollständig wieder zurück. Ich arbeite wieder, gehe aus, kann ohne es bereuen zu müssen feiern, vertrage Alkohol, genieße meine Urlaube, habe Haus und Garten wieder im Griff und treibe Sport. Wenn eine Grippewelle umgeht, kann ich wieder richtig Fieber entwickeln und bin nach einer Woche auch wieder auf den Beinen. Borrelien und die ganzen Co-Infektionen finden sich nicht mehr bei mir. Ich bin immer noch dabei, regelmäßig zu entgiften, denn ich bin sicher dass die Gifte das Grundproblem der Erkrankung waren. Mein Ziel ist es, 100 Jahre alt zu werden und zwar vollkommen gesund und munter.

Mittlerweile habe ich meinen alten Job an den Nagel gehängt und widme mich komplett der Online-Gesundheitsberatung und -Hypnose, um anderen zu helfen, aus dieser scheinbar ausweglosen Situation heraus zu finden.

## Kosten

Diese Therapie und die Diagnosen haben mich mehrere Tausend Euro gekostet, wobei natürlich auch viele Ausgaben dabei waren, die sich hinterher als sinnlos erwiesen haben. Hätte ich die guten Ansätze ganz zu Anfang gefunden, wäre es wesentlich weniger gewesen. Aber was soll man machen, unser krankes Gesundheitssystem ist nur auf die Bekämpfung der Symptome ausgerichtet und macht aus Borreliose-Kranken arbeitsunfähige Schwerbehinderte. Das lasse ich nicht mit mir machen. Ich habe mich am eigenen Schopf selbst aus diesem Sumpf heraus gezogen und andere können es auch. Ich hoffe, dieser Bericht kann dazu beitragen, anderen Mut zu verleihen.

Eine Bitte zum Schluss: Bitte schick mir keine eMails mit der Frage nach Ärzten. Ich kann diese Flut an Mails ehrenamtlich nicht mehr bewältigen. Ich halte mittlerweile Vorträge bei Online-Kongressen und mache auch hier darauf aufmerksam. Also melde Dich am Besten für meinen Newsletter an. Ansonsten steht Dir natürlich auch meine Online-Gesundheitsberatung zur Verfügung.

---

Die Inhalte der Seiten beinhalten weder eine Heilkunde noch ersetzen sie eine

ärztliche Abklärung und/oder Behandlung. Die hier dargestellten Erfahrungsberichte und Heilungsmethoden entsprechen nicht der offiziellen medizinischen Lehrmeinung. Wer Informationen aus dem hier Gesagten anwendet, tut dies in eigener Verantwortung. Es werden weder Diagnosen gestellt noch Therapieempfehlungen oder Heilversprechen abgegeben. Diese Seite ersetzt keinen Arztbesuch und stellt keine Beratung im medizinische Sinne dar. Bitte besprechen Sie alle Anregungen, die Sie auf dieser Seite bekommen, mit Ihrem Arzt.

---

Bildrechte: pixabay

---

## **Darmerkrankung - Ausgangspunkt vieler chronische Krankheiten**



Bei einer umfassenden Diagnostik rund um chronische Erkrankungen kommt in den meisten Fällen auch der Darm ins Spiel, denn neben anhaltenden Entzündungen im Körper zeigt sich mit überraschender Häufigkeit auch ein Leaky Gut, also eine durchlässige Darmwand. Es gibt gute, natürliche Möglichkeiten, eine geschädigte Darmflora wieder aufzubauen.

### **Auslöser von Darmerkrankungen**

Der Darm ist Sitz des Immunsystems und bildet zahlreiche Antikörper, um eingedrungene Bakterien und Viren zu bekämpfen. Durch Medikamente wie

z.B. Antibiotika, durch falsche Ernährung, Stress oder Erreger wie Darmparasiten, Pilze, Viren und Bakterien kann die Besiedelung der Darmschleimhaut mit Bakterien in ein Ungleichgewicht geraten. So können notwendige Aufgaben nicht richtig erledigt werden und Eindringlinge verbreiten sich ungehindert, nehmen überhand und führen zu Entzündungen.

## **Die Folge: Leaky Gut, Nahrungsmittelunverträglichkeiten, chronische und autoimmune Krankheiten**

Durch diese Entzündungen wird die Darmschleimhaut durchlässig. Nährstoffe, Toxine, Stoffwechselprodukte und Bakterien können dann über die geschädigte Darmschleimhaut direkt in den Organismus wandern und dort Beschwerden verschiedenster Art hervorrufen. In der Folge kommt es oft zu Nahrungsmittelunverträglichkeiten, die bisweilen wieder weg gehen, wenn der Darm saniert ist. Herkömmliche Tests können diese Nahrungsmittelunverträglichkeiten nicht immer darstellen, vor allem nicht die Glutensensitivität und die Unverträglichkeit von Casein (Milcheiweiß). Die herrschende Lehrmeinung kennt beispielsweise nur die Weizenallergie und die Zöliakie, nicht aber die Glutensensitivität, unter der sehr viele Hashimoto-Patienten leiden.

Isst man nun diese Lebensmittel, auf die der Darm empfindlich reagiert, kommt es zu Entzündungen im Darm (Durchfall und Blähungen), in der Schilddrüse (krampfartiges Gefühl) und im Gehirn (Brain Fog). Der Körper reagiert mit einer Immunantwort und schickt Antikörper.

Gluten ähnelt unglücklicherweise in seiner Molekularstruktur dem Schilddrüsengewebe. Kommt es nun zur Immunantwort des Körpers, so richten sich die Antikörper nicht nur gegen das Gluten im Blut, sondern quasi als Kollateralschaden auch gegen das eigene Schilddrüsengewebe. Und so wird die Autoimmunkrankheit Hashimoto Thyreoiditis angeheizt.



# Das System beruhigen: Diät, Darmsanierung, Erregerelimination

Insofern sollte laut Datis Kharrazian als allererstes dieser Flächenbrand eingedämmt werden, indem alle schädlichen Lebensmittel im Rahmen einer Eliminationsdiät eine Zeit lang weg gelassen werden. Dies sind insbesondere Gluten, Soja, Milchprodukte und Eier, auf die man so lange verzichten sollte, bis es einem vom Darm, der Schilddrüse und vom Kopf her besser geht. Gleichzeitig kann Selen helfen, um die Schilddrüse zu schützen. Wenn es einem dann besser geht, können einzelne Lebensmittel probeweise wieder eingeführt werden. Gluten und Soja sind bei Hashimoto allerdings kritisch, darauf verzichten die Meisten ein Leben lang.

Viele Menschen mit chronischen Erkrankungen profitieren sichtlich (Gewichtsreduktion) und medizinisch von der Ernährungsweise AIP / Autoimmun-Paleo, die speziell auf die Bedürfnisse von Menschen mit Autoimmunkrankheiten zugeschnitten ist.

Parallel dazu macht es Sinn, im Blut und Stuhl nach Pilzen, Viren, Bakterien und Parasiten zu schauen und zu eliminieren. Ein gutes, alternatives Verfahren, um diese Erreger zu finden, ist die Elektroakupunktur nach Dr. Voll bzw. dessen Erweiterung, die IST-Diagnostik.

Danach kann man beginnen, die Nährstoffe aufzufüllen, die man durch die Darmerkrankung und die Erreger verloren hat.

Und last but not least sollte man seinen Darm regelmäßig entgiften. Ich schwöre dabei auf zwei wunderbare Mittel, die - behutsam eingesetzt - in meinen Augen sehr zur Heilung beitragen können, nämlich die Kombination aus Klinoptilolith-Zeolith und gequollenen Flohsamen oder Flohsamenschalenpulver. Damit kann man seinen Darm selbst nach und nach in die richtige Richtung lenken und die Darmsanierung nach einiger Zeit mit einem geeigneten Probiotikum ergänzen. Das Probiotikum soll den Darm dabei unterstützen, die richtigen Bakterien wieder anzusiedeln und da das ganz individuell vom Status der Darmflora abhängt, sollte das richtige Mittel ausgetestet werden.

---

Die Inhalte der Seiten beinhalten weder eine Heilkunde noch ersetzen sie eine ärztliche Abklärung und/oder Behandlung. Die hier dargestellten Erfahrungsberichte und Heilungsmethoden entsprechen nicht der offiziellen medizinischen Lehrmeinung. Wer Informationen aus dem hier Gesagten anwendet, tut dies in eigener Verantwortung. Es werden weder Diagnosen gestellt noch Therapieempfehlungen oder Heilversprechen abgegeben. Diese Seite ersetzt keinen Arztbesuch und stellt keine Beratung im medizinische Sinne dar. Bitte besprechen Sie alle Anregungen, die Sie auf dieser Seite bekommen, mit Ihrem Arzt.

---

Bildrechte: Rudolpho Duba @ Pixelio